



Úřad práce ČR

Krajská pobočka Úřadu práce ČR v Brně

Měsíční statistická zpráva

březen 2023

Zprávu předkládá:

Mgr. Ivana Ondráková

vedoucí oddělení zaměstnanosti

<https://www.uradprace.cz/web/cz/statistiky-jmk>

Brno 2023



Informace o nezaměstnanosti v Jihomoravském kraji k 31. 3. 2023

V březnu poklesl celkový počet uchazečů o zaměstnání na 35 531, počet hlášených volných pracovních míst vzrostl na 24 197 a podíl nezaměstnaných osob klesl na 4,4 %.

K 31. 3. 2023 evidoval Úřad práce ČR (ÚP ČR), Krajská pobočka v Brně celkem 35 531 uchazečů o zaměstnání. Jejich počet byl o 1 232 nižší než na konci předchozího měsíce, ve srovnání se stejným obdobím minulého roku je vyšší o 2 945 osob. Z tohoto počtu bylo 32 554 dosažitelných uchazečů o zaměstnání ve věku 15–64 let. Bylo to o 1 255 méně než na konci předchozího měsíce. Ve srovnání se stejným obdobím minulého roku byl jejich počet vyšší o 2 790 osob.

V průběhu měsíce bylo nově zaevidováno 3 912 osob. Ve srovnání s minulým měsícem to bylo více o 126 osob a v porovnání se stejným obdobím předchozího roku více o 529 osob.

Z evidence během měsíce odešlo celkem 5 144 uchazečů (ukončená evidence, vyřazení uchazeči). Bylo to o 1 170 osob více než v předchozím měsíci a o 387 osob více než ve stejném měsíci minulého roku. Do zaměstnání z nich ve sledovaném měsíci nastoupilo 4 041, tj. o 1 093 více než v předchozím měsíci a o 296 více než ve stejném měsíci minulého roku, 2 290 uchazečů o zaměstnání bylo umístěno prostřednictvím úřadu práce, tj. o 640 více než v předchozím měsíci a o 142 více než ve stejném období minulého roku, 1103 uchazečů bylo vyřazeno bez umístění.

Meziměsíční pokles počtu nezaměstnaných byl zaznamenán ve všech okresech kraje s výjimkou krajského města. Největší relativní pokles počtu nezaměstnaných byl zaznamenán v okresech Znojmo (-8,9 %), Břeclav (-8,6 %) a Hodonín (-5,0 %). Meziměsíční nárůst počtu nezaměstnaných byl zaznamenán v okrese Brno-město, a to o 0,4 %.

Ke konci měsíce bylo evidováno na ÚP ČR, Krajské pobočce v Brně 18 730 žen. Jejich podíl na celkovém počtu uchazečů činil 52,7 %. V evidenci bylo 5 039 osob se zdravotním postižením, což představovalo 14,2 % z celkového počtu nezaměstnaných.

Ke konci tohoto měsíce bylo evidováno 1 766 absolventů škol všech stupňů vzdělání a mladistvých, jejich počet klesl ve srovnání s předchozím měsícem o 22 osob a ve srovnání se stejným měsícem minulého roku byl vyšší o 142 osob. Na celkové nezaměstnanosti se podíleli 5,0 %.

Podporu v nezaměstnanosti pobíralo 10 970 uchazečů o zaměstnání, tj. 30,9 % všech uchazečů vedených v evidenci.

Podíl nezaměstnaných osob, tj. počet dosažitelných uchazečů o zaměstnání ve věku 15-64 let k obyvatelstvu stejného věku, klesl ke 31. 3. 2023 na 4,4 %.



Podíl nezaměstnaných stejný, nebo vyšší než republikový průměr, vykázaly 3 okresy, a to Znojmo (6,0 %), Hodonín (5,5 %) a Brno-město (5,2 %). Nejnižší podíl nezaměstnaných byl zaznamenán v okrese Vyškov (2,6 %).

Podíl nezaměstnaných žen klesl na 4,7 %, podíl nezaměstnaných mužů klesl na 4,0 %.

Kraj evidoval ke 31. 3. 2023 celkem 24 197 volných pracovních míst. Jejich počet byl o 448 vyšší než v předchozím měsíci a o 11 378 nižší než ve stejném měsíci minulého roku. Na jedno volné pracovní místo připadalo v průměru 1,5 uchazeče, z toho nejvíce v okresech Hodonín (3,0), Znojmo (2,8) a Břeclav (2,4). Z celkového počtu nahlášených volných míst bylo 813 vhodných pro osoby se zdravotním postižením (OZP), na jedno volné pracovní místo připadalo 6,2 OZP. Volných pracovních míst pro absolventy a mladistvé bylo registrováno 5 843, na jedno volné místo připadalo 0,3 uchazečů této kategorie. Z celkového počtu volných pracovních míst bylo 3 570 míst bez příznaku „pro cizince“. Na dalších 20 627 pozic pak mohli zaměstnavatelé přijímat také pracovníky ze zahraničí.

V rámci aktivní politiky zaměstnanosti (APZ) bylo od počátku roku 2023 prostřednictvím příspěvků APZ podpořeno 977 osob, z toho bylo 804 osob zařazeno do rekvalifikačních kurzů. Prostřednictvím SÚPM – SVČ, bylo podpořeno v tomto měsíci devět uchazečů (osobní a administrativní služby, zednictví, tesařství).

Informace o vývoji nezaměstnanosti v ČR v elektronické formě jsou zveřejněny na internetové adrese <https://www.mpsv.cz/web/cz/mesicni> .



1. Základní charakteristika vývoje nezaměstnanosti a volných pracovních míst v Jihomoravském kraji

Tabulka č. 1 - Vývoj nezaměstnanosti

ukazatel (celkový počet)		stav k		
		31.3.2022	28.2.2023	31.3.2023
evidovaní uchazeči o zaměstnání		32 586	36 763	35 531
- z toho	ženy	16 681	18 983	18 730
	absolventi a mladiství	1 624	1 788	1 766
	uchazeči se zdravotním postižením	5 077	5 070	5 039
uchazeči s nárokem na Pvn		10 335	12 201	10 970
podíl nezaměstnaných osob v % ¹⁾		3,9	4,5	4,4
volná pracovní místa		35 575	23 749	24 197
počet uchazečů na 1 volné pracovní místo		0,9	1,5	1,5

Tabulka č. 2 - Tok nezaměstnanosti

ukazatel	Počet uchazečů ve sledovaném měsíci		
	březen 2022	únor 2023	březen 2023
nově evidovaní uchazeči o zaměstnání	3 383	3 786	3 912
uchazeči s ukonč. evidencí a vyřazení	4 757	3 974	5 144
- z toho umístění celkem	3 745	2 948	4 041
- z toho umístění úřadem práce	2 148	1 650	2 290

Tabulka č. 3. – Nezaměstnanost v okresech k 31.3. 2023

Okres	Počet nezaměstnaných		Volná pracovní místa	Počet uchazečů na 1 VPM	Podíl nezaměstnaných osob [%]
	celkem	z toho ženy			
Blansko	2 541	1 290	1 146	2,2	3,4
Brno-město	13 687	7 432	11 167	1,2	5,2
Brno-venkov	4 512	2 414	5 460	0,8	2,9
Břeclav	2 832	1 427	1 198	2,4	3,6
Hodonín	5 776	2 868	1 917	3,0	5,5
Vyškov	1 683	914	1 674	1,0	2,6
Znojmo	4 500	2 385	1 635	2,8	6,0
Jihomoravský kraj	35 531	18 730	24 197	1,5	4,4
Česká republika	273 478	146 635	284 525	1,0	3,7



2. Vybrané nástroje aktivní politiky zaměstnanosti v Jihomoravském kraji

Tabulka č. 4 – Osoby podpořené v rámci APZ a rekvalifikace uchazečů a zájemců o zaměstnání

ukazatel (celkový počet)	Stav k		Celkem od počátku roku do	
	31.3.2022	31.3.2023	31.3.2022	31.3.2023
Osoby podpořené v rámci APZ				
veřejně prospěšné práce (VPP)	27	25	14	11
veřejně prospěšné práce (VPP) - ESF ¹⁾	62	170	8	45
společensky účelná prac. místa (SÚPM)	3	6	0	3
společensky účelná prac. místa (SÚPM) - ESF ¹⁾	375	145	68	44
SÚPM - samostatně výděleč. činnost (SVČ)	128	101	16	15
SÚPM - samostatně výděleč. činnost (SVČ) - ESF ¹⁾	0	0	0	0
zřízení pracovního místa pro OZP (bez SVČ)	105	108	20	18
zřízení pracovního místa pro OZP - SVČ	0	0	0	0
vytvořená pracovní místa (NIP)	48	60	18	11
ostatní nástroje APZ	84	58	41	26
rekvalifikace uchazečů a zájemců o zaměstnání				
uchazeči a zájemci zařazení do rekvalifikací	0	0	0	1
uchazeči a zájemci zařazení do rekvalifikací - ESF ¹⁾	103	93	155	237
uchazeči a zájemci zařazení do rekvalifikací - NPO 2)	0	66	0	206
uchazeči a zájemci, kteří zahájili zvolenou rekvalifikaci	1	58	3	207
uchazeči a zájemci, kteří zahájili zvolenou rekvalifikaci - ESF ¹⁾	21	54	43	118
uchazeči a zájemci, kteří zahájili zvolenou rekvalifikaci - NPO 2)	0	23	0	35
NPO - Digitální vzdělávání (dle §106 ZoZ)				
Uchazeči a zájemci, kteří zahájili Digitální vzdělávání ²⁾	0	0	0	0
Osoby podpořené v rámci APZ celkem	957	967	386	977

1) financováno převážně z Evropského sociálního fondu

2) financováno převážně z Národního plánu obnovy

Podrobnější statistické údaje o nástrojích APZ naleznete na stránkách Integrovaného portálu MPSV, v měsíčních statistikách nezaměstnanosti

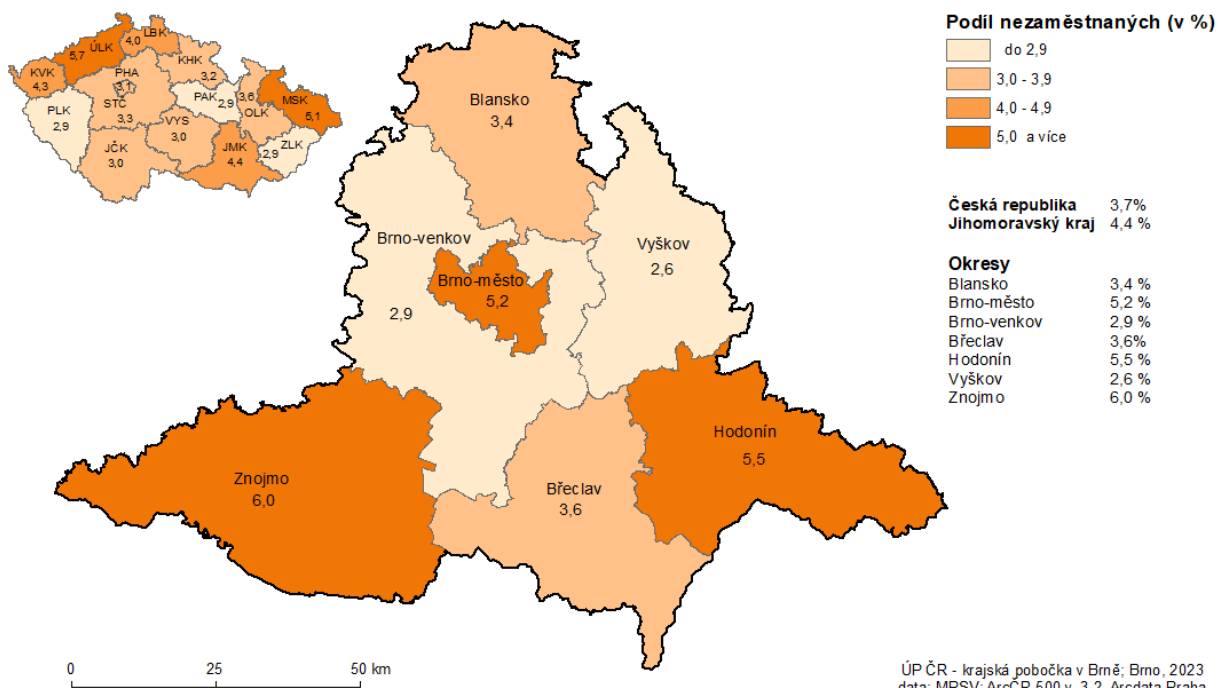
<https://www.mpsv.cz/web/cz/mesicni>



3. MAPA – ArcView - Podíl nezaměstnaných v okresech kraje

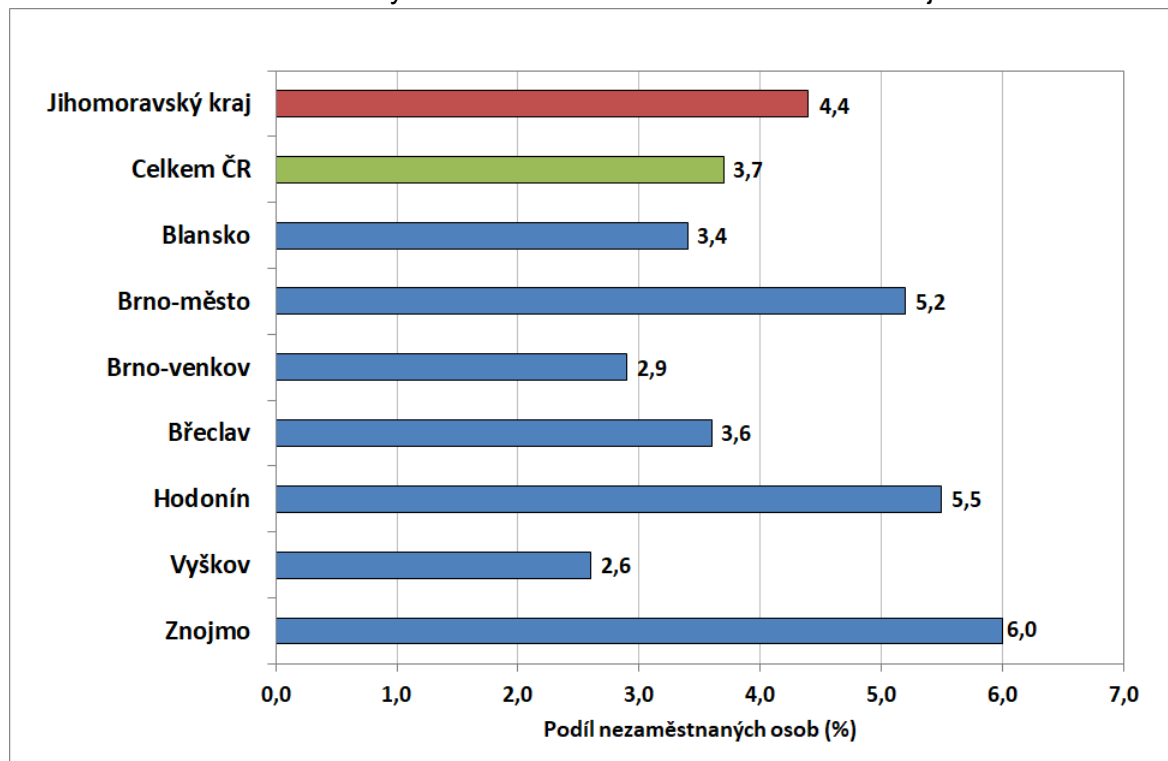
PODÍL NEZAMĚSTNANÝCH NA OBYVATELSTVU VE VĚKU 15 - 64 LET

v Jihomoravském kraji ke 31.3.2023

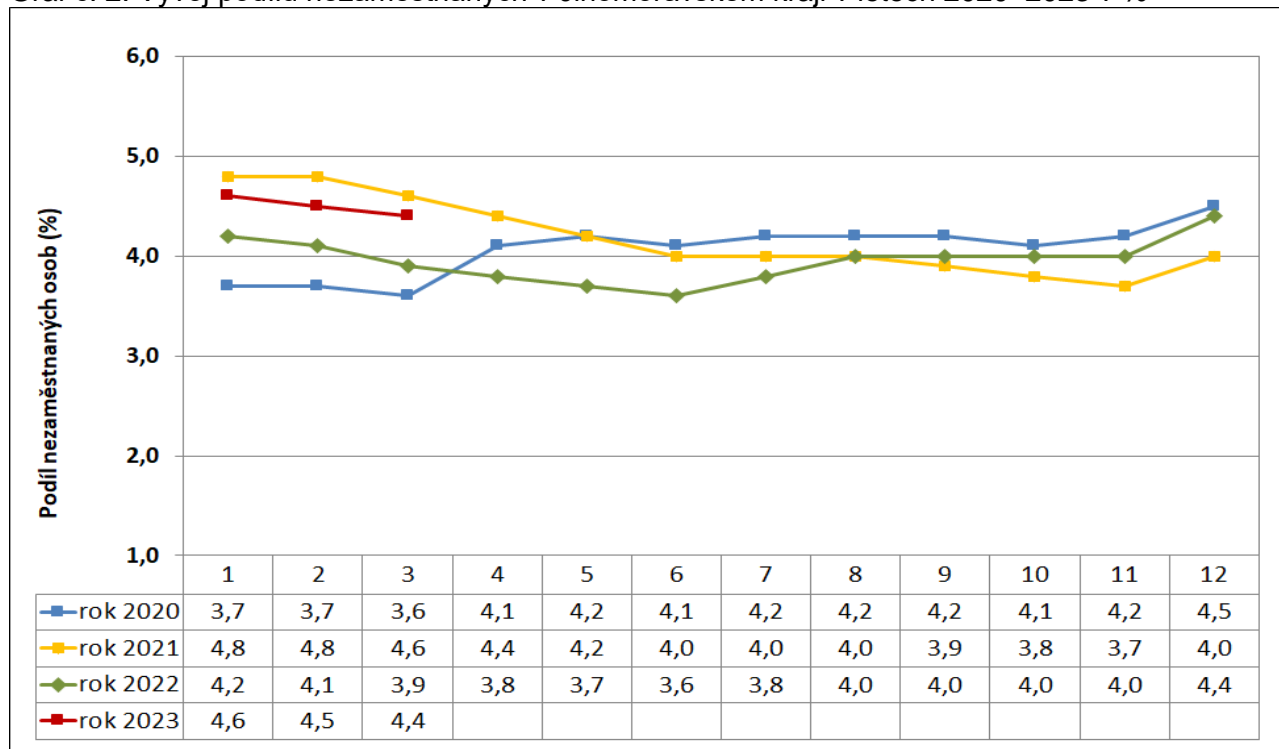


4. GRAFY

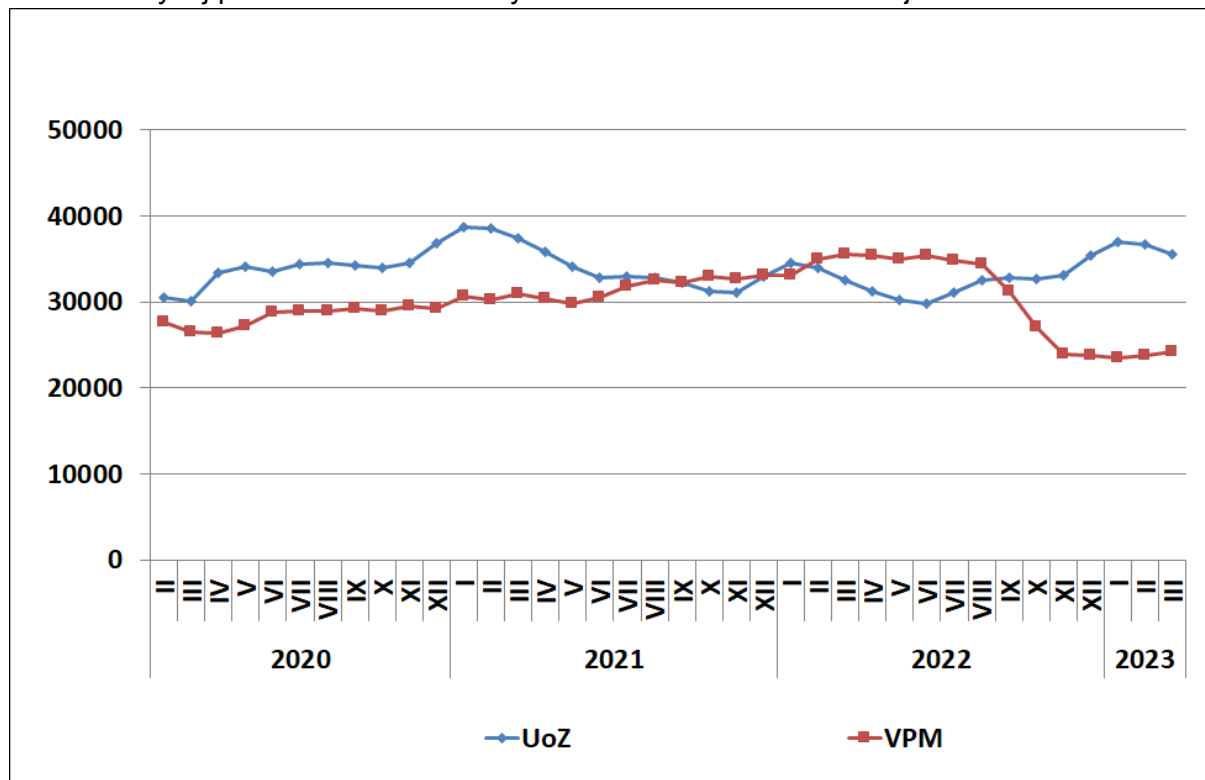
Graf č. 1: Podíl nezaměstnaných osob v okresech Jihomoravského kraje a v ČR k 31.3. 2023



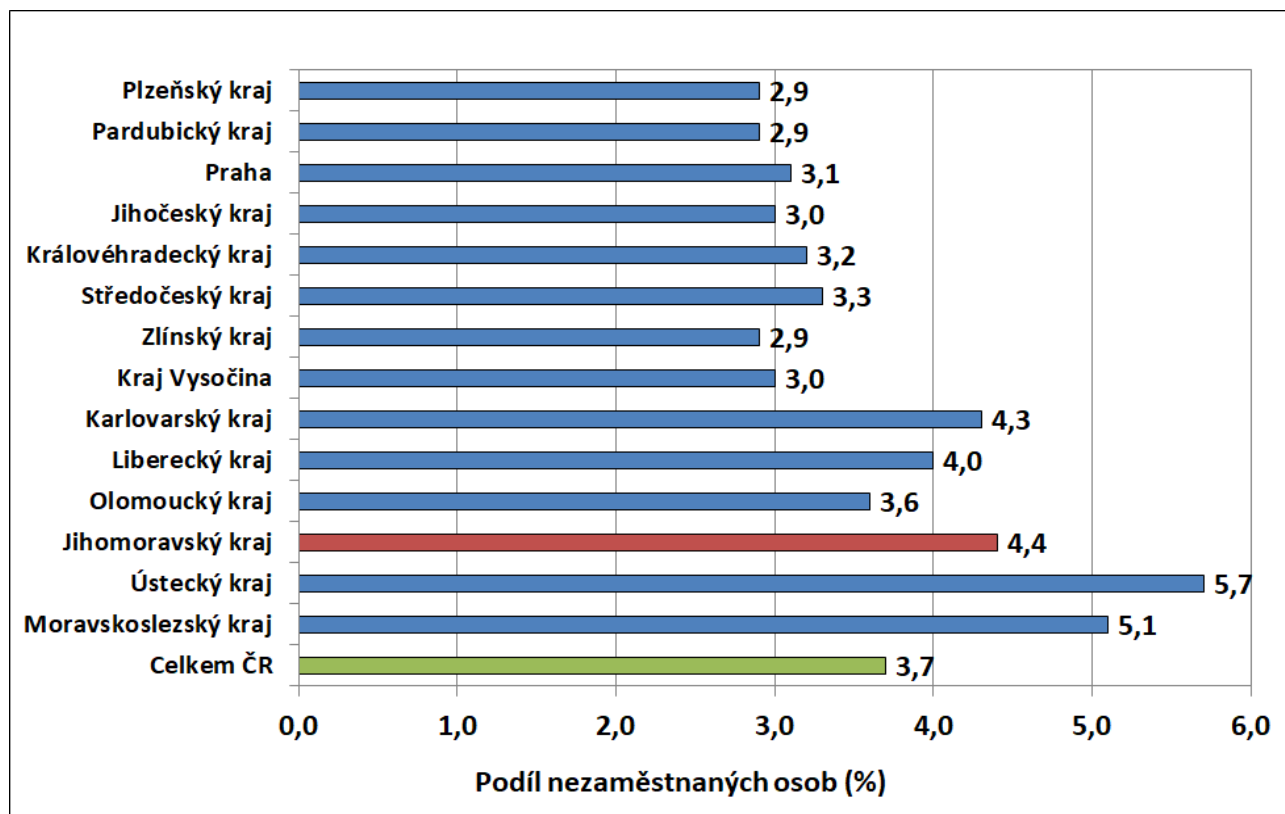
Graf č. 2: Vývoj podílu nezaměstnaných v Jihomoravském kraji v letech 2020–2023 v %



Graf č. 3: Vývoj počtu uchazečů a volných míst v Jihomoravském kraji v letech 2020-2023



Graf č. 4: Podíl nezaměstnaných osob v jednotlivých krajích ČR k 31. 3. 2023 v %





5. Setřídění okresů k 31. 3. 2023

	PNO v %		mezimés. přírůst / úbytek nezam. v %		počet uchazečů na 1 VPM	
1	Karviná	8,3	Trutnov	1,3	Karviná	10,9
2	Most	7,1	Most	0,7	Bruntál	5,9
3	Bruntál	6,8	Brno-město	0,4	Most	4,9
4	Chomutov	6,5	Karviná	-0,4	Jeseník	3,8
5	Louny	6,1	Pardubice	-0,6	Ústí nad Labem	3,7
6	Znojmo	6,0	Jablonec nad Nisou	-0,7	Opava	3,7
7	Ústí nad Labem	5,9	Ústí nad Labem	-0,9	Děčín	3,6
8	Děčín	5,6	Sokolov	-1,1	Sokolov	3,2
9	Jeseník	5,5	Praha-východ	-1,2	Žďár nad Sázavou	3,1
10	Hodonín	5,5	Rokycany	-1,2	Louny	3,1
11	Brno-město	5,2	Louny	-1,3	Hodonín	3,0
12	Ostrava-město	5,2	území Hlavního města Prahy	-1,3	Jablonec nad Nisou	2,9
13	Sokolov	5,0	Cheb	-1,4	Ostrava-město	2,8
14	Teplice	4,9	Mělník	-1,6	Znojmo	2,8
15	Mělník	4,6	Kladno	-1,8	Strakonice	2,6
16	Kladno	4,6	Chomutov	-1,9	Litoměřice	2,5
17	Karlovy Vary	4,6	Liberec	-2,1	Přerov	2,5
18	Příbram	4,5	Nymburk	-2,1	Břeclav	2,4
19	Český Krumlov	4,4	Ostrava-město	-2,2	Frydek-Místek	2,3
20	Přerov	4,4	Beroun	-2,2	Blansko	2,2
21	Náchod	4,4	Nový Jičín	-2,2	Šumperk	2,2
22	Nymburk	4,3	Ústí nad Orlicí	-2,3	Česká Lípa	2,2
23	Semily	4,3	Litoměřice	-2,3	Třebíč	2,1
24	Jablonec nad Nisou	4,2	Praha-západ	-2,3	Kroměříž	2,0
25	Kolín	4,2	Blansko	-2,4	Karlovy Vary	2,0
26	Liberec	4,1	Teplice	-2,4	Teplice	2,0
27	Litoměřice	4,0	Mladá Boleslav	-2,4	Náchod	1,8
28	Šumperk	3,9	Karlovy Vary	-2,8	Trutnov	1,8
29	Trutnov	3,7	Pízeň-město	-2,8	Olomouc	1,7
30	Beroun	3,6	Kolín	-2,9	Jindřichův Hradec	1,6
31	Břeclav	3,6	Brno-venkov	-2,9	Nový Jičín	1,6
32	Rokycany	3,6	Děčín	-3,0	Uherské Hradiště	1,6
33	Třebíč	3,6	Frydek-Místek	-3,0	Chomutov	1,5
34	Vsetín	3,6	České Budějovice	-3,3	Prostějov	1,4
35	Kutná Hora	3,5	Benešov	-3,4	Vsetín	1,4
36	Blansko	3,4	Rakovník	-3,4	Semily	1,4
37	Frydek-Místek	3,4	Hradec Králové	-3,5	Liberec	1,4
38	Česká Lípa	3,4	Vsetín	-3,5	Kladno	1,3
39	Svitavy	3,3	Rychnov nad Kněžnou	-3,6	Příbram	1,3
40	Cheb	3,3	Bruntál	-3,9	Havlíčkův Brod	1,3
41	Tachov	3,3	Šumperk	-4,0	Brno-město	1,2
42	Olomouc	3,3	Olomouc	-4,4	Rakovník	1,1
43	Žďár nad Sázavou	3,2	Příbram	-4,7	Vyškov	1,0
44	Nový Jičín	3,2	Semily	-4,7	Nymburk	1,0
45	Rakovník	3,1	Náchod	-4,7	Rokycany	1,0
46	Tábor	3,1	Pízeň-jih	-4,8	Svitavy	1,0
47	Opava	3,1	Vyškov	-4,8	Chrudim	0,9
48	Hradec Králové	3,1	Uherské Hradiště	-4,8	Kutná Hora	0,9
49	území Hlavního města Prahy	3,1	Žďár nad Sázavou	-4,8	Pízeň-sever	0,9
50	Uherské Hradiště	3,0	Strakonice	-4,9	České Budějovice	0,9
51	Chrudim	3,0	Kroměříž	-4,9	Písek	0,9
52	Jihlava	3,0	Hodonín	-5,0	Brno-venkov	0,8
53	Pízeň-sever	3,0	Přerov	-5,2	Jihlava	0,8
54	Klatovy	3,0	Opava	-5,2	Klatovy	0,8
55	Kroměříž	3,0	Česká Lípa	-5,3	Jičín	0,8
56	Prachatice	3,0	Svitavy	-5,3	Tábor	0,8
57	Strakonice	3,0	Prostějov	-5,6	Hradec Králové	0,7
58	Pardubice	3,0	Pelhřimov	-5,7	Kolín	0,7
59	Brno-venkov	2,9	Pízeň-sever	-5,7	Zlín	0,7
60	Pízeň-město	2,8	Kutná Hora	-6,0	Prachatice	0,7
61	Havlíčkův Brod	2,8	Jičín	-6,2	Ústí nad Orlicí	0,6
62	Písek	2,8	Tachov	-6,3	Cheb	0,6
63	Domažlice	2,7	Tábor	-6,5	Mělník	0,6
64	Jindřichův Hradec	2,7	Jeseník	-6,5	Rychnov nad Kněžnou	0,6
65	České Budějovice	2,6	Domažlice	-6,5	Český Krumlov	0,5
66	Vyškov	2,6	Třebíč	-6,8	Domažlice	0,5
67	Mladá Boleslav	2,5	Zlín	-6,9	Pardubice	0,5
68	Prostějov	2,5	Havlíčkův Brod	-7,3	Pízeň-město	0,5
69	Ústí nad Orlicí	2,5	Písek	-7,5	Pízeň-jih	0,5
70	Jičín	2,2	Jihlava	-7,6	Benešov	0,5
71	Zlín	2,1	Břeclav	-8,6	Beroun	0,5
72	Benešov	2,0	Znojmo	-8,9	Tachov	0,4
73	Rychnov nad Kněžnou	2,0	Český Krumlov	-9,6	Pelhřimov	0,4
74	Pízeň-jih	2,0	Prachatice	-9,8	území Hlavního města Prahy	0,4
75	Pelhřimov	1,8	Chrudim	-9,9	Praha-západ	0,3
76	Praha-západ	1,7	Klatovy	-10,0	Mladá Boleslav	0,2
77	Praha-východ	1,6	Jindřichův Hradec	-15,0	Praha-východ	0,2
	Celkem ČR	3,7	Celkem ČR	-3,2	Celkem ČR	1,0